

OSOBNOSŤ UŽÍVATEĽOV MARIHUANY**PERSONALITY OF MARIJUANA USERS****Štefan VENDEL – Ľubomír MIŠENDA**

Prešovská univerzita v Prešove
Námestie legionárov 3, 080 01, Prešov, SK
vendel@unipo.sk
lubo.misenda@gmail.com

Súhrn

Výskum na vzorke 47 užívateľov marihuany zistil, že užívatelia marihuany sa odlišujú od normy v dimenziách Impulzivita, Dobrodružnosť, Extraverzia, Lži škála, Neuroticizmus. U respondentov boli zistené s vekom sa znižujúce miery v dimenziách: Kriminalita, Návykovosť a Neuroticizmus. Naopak, Dobrodružnosť s vekom rastie. Pri porovnaní užívateľov marihuany žijúcich v meste s užívateľmi žijúcimi na vidieku sa ukázalo, že respondenti z mesta skórovali vyššie v prípade Psychoticizmu, respondenti žijúci na dedine zasa skórovali vyššie v prípade dimenzie Lži škála. Muži skórovali oproti ženám vyššie iba v dimenzii Dobrodružnosť. V dimenziách Impulzivita, Empatia, Kriminalita, Návykovosť a Neuroticizmus skórovali vyššie ženy. Užívatelia marihuany konzumujúci drogu raz za dva týždne majú oproti osobám užívajúcim marihuanu 1–2 krát týždenne ako aj osobám konzumujúcim konope 3–5 krát týždenne nižšiu mieru dobrodružnosti. Užívatelia konzumujúci marihuanu 3–5 × týždenne sa javia v porovnaní s ostatnými užívateľmi ako viac impulzívny a bažiaci po dobrodružstve. Užívatelia majúci partnera skórovali vyššie ako užívatelia bez stáleho partnera v návykovosti.

Kľúčové slová: marihuana, osobnosť užívateľa marihuany.

Abstract

The research, carried out on a sample of 47 marijuana users, found that users of marijuana differ from the norm in the dimensions Impulsiveness, Adventure, Extraversion, Lie Scale, and Neuroticism. With increasing age, respondents' scores in certain dimensions fall (Criminality, Addiction, Neuroticism), while their score in another dimension (Adventure) rises. Comparison of urban and rural marijuana users showed that urban consumers scored higher in Psychoticism, while rural consumers attained higher Lie Scale scores. Men scored higher than women only in the Adventure dimension. In the dimensions Impulsiveness, Empathy, Criminality, Addiction and Neuroticism, the higher scores were attained by women. Those using marijuana once or twice a week display lower Adventure scores than those using the drug 3–5 times weekly. In comparison with other users, the latter group of consumers is more impulsive and seeks adventure. Users with a partner scored higher in Addiction than those without a stable partner.

Key words: marijuana, personality of marijuana users.

ÚVOD

Výskumy osobnosti užívateľov marihuany sa začali v 60. a 70. rokoch minulého storočia. Vo väčšine výskumov sa objavilo len málo rozdielov medzi užívateľmi s nižšou frekvenciou v užívaní a neužívateľmi. Viac rozdielov bolo zistených medzi zásadovými neužívateľmi a pravidelnými užívateľmi marihuany.

Výskum týkajúci sa tejto problematiky uskutočnili napríklad Zinberg a Weil (1970). Realizovali množstvo intenzívnych hĺbkových rozhovorov so 62 užívateľmi. Išlo o mužov, väčšinou študentov, vo veku 20–25 rokov, pričom respondenti nevedeli, že rozhovory sú zamerané primárne na užívanie marihuany. Autori zistili len minimálne rozdiely medzi neužívateľmi a príležitostnými alebo rekreačnými užívateľmi. Dlhodobí, pravidelní užívatelia vykazovali výraznú nonkonformitu a niektorí z nich boli tiež popísaní ako extrémne úzkostní, paranoidní, závislí, sugestibilní a hysterickí. Pravidelní užívatelia však sami seba nehodnotili ako závislých na drogách viac než ostatní a pripadali si slobodnejší ako väčšina spoločnosti.

Medzi užívateľmi podľa Zinberga a Weila nájdeme skôr osoby s hysterickou osobnostnou štruktúrou (definovanou výraznou emocionálnosťou, impulzívnosťou a zvýšenou fantáziou) a menej kompulzívnymi (potlačené afekty, precíznosť a spoločenská konformita).

Aj ďalšie výskumy poukazujú na nonkonformitu, nedodržiavanie pravidiel dominantnej kultúry, prejavovanie vzdoru, radikálnosť a nižšiu sociabilitu u častých užívateľov marihuany (Weckowicz, Janssen, 1973).

Wells a Stacey (1976) uskutočnili výskum na vzorke 2809 mladých ľudí v Glasgowe. Rozdelili ich podľa miery užívania na neužívateľov, občasných užívateľov pravidelných užívateľov a zistili u nich rozdiely v osobnostných charakteristikách v závislosti na miere užívania. Čím viac sa ľudia oddávali užívaniu marihuany, tým skôr u nich boli nachádzané nasledujúce rysy: zvýšená miera úzkosti, neuroticizmu a psychotizmu, častejšie interpersonálne problémy, problémy v zamestnaní a vyššia miera užívania alkoholu. Tiež Wells a Stacey (1976) zistili vo svojich výskumoch zvýšenú mieru neuroticizmu, úzkosti a psychotizmu ako aj častejšie interpersonálne problémy. Taktiež výskumy už vyššie spomenutých autorov Zinberga a Weila (1970) hovoria o tom, že užívatelia cannabisu sú oproti normálnej populácii viac úzkostní, závislí, sugestibilní, paranoidní a hysterickí.

Niektoré z ich zistení sú v súlade s ďalšími výskumami, ktoré sa prikláňajú k neutrálnemu konceptu otvorenosti k skúsenosti a nekonformite užívateľov. Napríklad Satinder a Black (1984) skúmali vzťah medzi užívaním marihuany s sklonom k vyhľadávaniu vzrušenia. Výskum bol realizovaný na 48 študentoch oboch pohlaví. Vyhľadávanie vzrušenia skúmali autori Zuckermanovým dotazníkom *Sensation Seeking Scale*. Podľa očakávania, u konzumentov marihuany bola zistená zvýšená potreba vyhľadávania vzrušenia. Autori uzatvárajú, že chovanie vyhľadávajúce vzrušenie môže byť prekursorom k užívaniu drog. Pre úplnosť, taktiež Satinder a Black (1984) zistili u užívateľov konope vyššiu mieru vyhľadávania vzrušenia.

Výskumy Franzinyho a McDonalda (1973) ukázali, že užívatelia marihuany sú viac otvorení novému, empatickí a majú nekonformné postoje. Aj Flory et al. (2002, cit. podľa Grekin et al., 2006) ich popisujú ako viac otvorených novým skúsenostiam. Uvedení autori poukázali na vzťah medzi otvorenosťou ku skúsenostiam a problémovým užívaním drog. Toto problémové správanie bolo vo vzťahu k vysokej extravertizácii a nízkej svedomitosti, zatiaľ čo užívanie marihuany sa viac spájalo s nízkou extravertizáciou a vysokou otvorenosťou k skúsenostiam. Tiež Franzini a McDonald (1973) popísali fajčiarov marihuany ako jedincov, ktorí túžia po zážitku a zaujímajú sa napríklad o jogu, meditácie a mystiku viac ako neužívatelia konope. Vďaka svojej otvorenosti k novému, schopnosti empatie a nekonformným postojom k autoritám, budia podľa uvedených autorov dojem „inteligentných a narcistických“ jedincov.

Výskumy o psychologických účinkoch užívania marihuany zhrnuli Arscher a Lopata (1979). Pravidelní fajčiari marihuany sú podľa ich prehľadu skôr nekonformní, spontánni, nekonvenční, zatiaľ čo neužívatelia sú konvenčnejší, socializovanejší, majú zábrany a ich mravné postoje sú rigidnejšie. A ďalej, pravidelní užívatelia sú viac nepriateľskí k pravidlám a nariadeniam, výbušní, nekonformní a viac dôverčiví. Arscher a Lopata ukazujú tiež opačný pól: „Neexistujú žiadne rozdiely medzi užívateľmi a neužívateľmi.“ V poslednom bode sa zameriavajú na popis zásadných neužívateľov. Zásadní neužívatelia sú podľa nich príjemní, konvenční, nespontánni, úzkoprsí, príliš regulovaní a sebauposudzujúci. Čo sa týka morálky neužívatelia sa riadia spoločenskými pravidlami. Oproti tomu užívatelia sú viac ľahostajní a nedbalí k pravidlám. Arscher a Lopata tiež vyvodzujú, že ľudia preferujúci marihuanu sú menej úzkostní.

Ďalšiu prehľadovú štúdiu vypracoval Murray (1986). Vo svojej práci zhrňuje, že medzi pravidelnými fajčiarmi marihuany existuje väčšia rozmanitosť osobnostných charakteristík než u pravidelných užívateľov iných nelegálnych drog. To by mohlo znamenať, že užívanie konope je viac ako iné nelegálne drogy rozšírené aj medzi normálnou populáciou a najskôr zároveň nevedie k tak výraznej degradácii osobnosti.

Ashton et al. (2005) skúmali, či na účinky požitej marihuany majú nejaký vplyv osobnostné charakteristiky a aktuálny psychický stav. Vo dvoch zmiešaných skupinách s dvadsiatimi respektíve dvanástimi skúsenými, ale nie ťažkými užívateľmi marihuany, porovnávali vplyv placebo a rôzne vysoké dávky THC. Jedným z činiteľov, ktorý ovplyvnil zážitok intoxikácie, sa ukázali byť osobnostné charakteristiky. Introvertní a hlavne stabilní jedinci (nízke skóre na škálach extravenzie a neuroticizmu) zaznamenali väčšiu intenzitu pocitu intoxikácie a pri vyšších dávkach aj výraznejšie zmeny nálad. Úzkostní jedinci (s vysokým skóre neuroticizmu) sa zdali byť k určitým symptómom rezistentní a k výraznému zníženiu napätia, bdelosti či depresie u nich po užití drogy nedošlo. Neurotickí extroverti (vysoké skóre na oboch škálach) reagovali na THC nepredvídateľnými spôsobmi. Autori svoju štúdiu uzatvárajú tvrdením, že smer a intenzita reakcie na THC je závislá na osobnostných charakteristikách.

Niektoré zo štúdií sledovali užívateľov drog podrobnejšie, po dlhšiu dobu, a mohli teda poukázať nielen na vzťah medzi užívanými látkami, ale snažili sa navyše zistiť, či niektoré osobnostné črty môžu byť prediktormi budúceho užívania niektorých látok či závislostí.

Výskum Elkinsa et al. (2006) sa zaoberal vzťahom medzi osobnostnými charakteristikami a užívaním alkoholu, nikotínu a iných nelegálnych látok. Tento výskum je pre nás zaujímavý predovšetkým preto, že u väčšiny účastníkov sa medzi nelegálnymi užívanými látkami vyskytovala práve marihuana. Autori sledovali adolescentov vstupujúcich do mladej dospelosti so špecifickými temperamentovými orientáciami či osobnostnými črtami, ktoré môžu riziko užívania problémových látok zvýšiť. Celkový súbor tvorilo 1001 dvojčiat: 569 žien a 432 mužov, ktorí boli sledovaní už od veku 17 rokov až do veku mladej dospelosti – 20 rokov. Autori dospeli k zisteniam, že obe hlavné škály dotazníka MPQ, označené *NE – negative emotionality* a *CN – Constraint*, majú vzťah tak k včasnému (17 rokov), ako aj k neskoršiemu užívaniu alkoholu, tabaku i nelegálnych látok. Štatisticky významné zvýšené skóre na škále *NE* označuje osobnostné charakteristiky ako sú: sklony k zážitkom negatívneho stresu (nervózní, rozčuľuje sa), agresie (zraňuje ostatných), odcudzenia (obáva sa možného ublíženia od druhých) a negatívne nálady (strach, smútok, depresia). Štatisticky významne znížené skóre na škále *CN* označuje nižšiu mieru kontroly (neopatrnosť, menej plánovania, impulzivita, nedostatok zdržanlivosti) a tiež konvencionalitu. Ako významný prediktor neskorších skúseností s užívaním problémových látok sa tiež prejavila minulé skúsenosť s týmito látkami. Ako významný prediktor ďalšieho užívania alkoholu a nelegálnych látok sa ukázal tiež rod účastníkov. Toto problémové správanie sa vyvíjalo viac u mužov.

Osobnostné charakteristiky ako sú nižšia miera kontroly, impulzivita, nižšia miera zdržanlivosti, rizikové či vzdorovité správanie vrátane porúch správania a ADHD sledoval výskum McGuea et al. (2001, cit. podľa Elkins et al., 2006). Tieto osobnostné charakteristiky sa zdajú byť prediktorom skorých skúseností s užívaním alkoholu – pred pätnástym rokom. Molina a Pelham (2003, cit. podľa Elkins et al., 2006) spájajú tieto charakteristiky s vyššou mierou užívania problematických látok mladistvými. Podľa autorov Chassina et al. (1999, cit. Podľa Etkin et al., 2006) môžu viesť tieto rysy i k zneužívaniu látok a závislosti v mladej dospelosti.

Práca Barnwellovej et al. (2005) sa zaoberala otázkou, akú úlohu zohráva užívanie alkoholu vo vzťahu k užívaniu marihuany a v závislosti na užívaní marihuany. Autori teda od samotnej závislosti na marihuane odlišujú užívanie marihuany v nižšej frekvencii či intenzite, keď ešte nemusí ísť priamo o závislosť. Výskum sa prostredníctvom internetového dotazníka zameril na 476 účastníkov užívajúcich marihuanu minimálne raz za týždeň. V skúmanom súbore bolo 75 % mužov, 25 % žien, vo vekovom rozpätí 18–81 rokov s priemerným vekom 34,6 rokov. Priemerná frekvencia užívania marihuany bola 5,5× v týždni. Otázka kvantity užívanej marihuany sa javila značne problematickou, preto autori použili trojbodovú škálu týkajúcu sa subjektívnej miery intoxikácie. Výsledky ukazujú, že čím intenzívnejšie boli participanti pri užívaní intoxikovaní, tým viac sa u nich vyskytovali symptómy závislosti, hlavne medzi tými, ktorí pili viac alkoholu. Frekvencia užívania marihuany súvisela so symptómom závislosti len u respondentov, ktorí užívali alkohol častejšie. Tieto zistenia podporujú myšlienku, že užívanie marihuany spoločne s alkoholom môže viesť k väčším problémom ako len užívanie marihuany samotnej. Časté pitie alkoholu môže vytvoriť silnejší vzťah medzi užívaním a závislosťou na marihuane. Autori ďalej diskutujú o rôznych osobnostných charakteristikách, rodinnej histórii, genetických a iných faktoroch, ktoré majú vzťah s užívaním alkoholu, ako o možných zdrojoch posilňujúcich spojenie medzi užívaním marihuany a samotnou závislosťou na tejto látke.

Longitudinálny výskum Greenovej a Ensmingerovej (2006) sledoval potenciálny dopad intenzívneho užívania marihuany (užitie dvadsať krát alebo častejšie za týždeň) v adolescencii na vylúčenie zo školy, nezamestnanosť, manželstvo a rodinnú situáciu v budúcnosti. Autorky sledovali vzorku v celkovom pôvodnom počte 1242 ľudí vo veku od 6 rokov až po mladú dospelosť vo veku 32–33 rokov. Výsledky naznačujú, že užívanie marihuany v adolescencii môže byť prediktorom rôznych problémov, vrátane predčasného ukončenia školy, nezamestnanosti, života bez stáleho partnera, mimomanželského rodičovstva a užívania marihuany v neskoršom veku. Užívanie marihuany v adolescencii sa teda môže prejaviť o 15 rokov neskôr, v mladej dospelosti, v rôznych oblastiach života. Autorky ďalej diskutujú o návaznosti rôznych problémov v dospelosti a tiež v o vzťahu k rodu. Predčasné ukončenie školy, ktoré môže prameniť z užívania marihuany v adolescencii, u mužov súvisí s problematickým začiatkom manželstva. Títo muži sa môžu javiť ako horší potenciálni partneri, pretože vzhľadom k nižšiemu stupňu vzdelania bývajú menej finančne zabezpečení. U žien sa spája predčasné ukončenie školy s nezamestnanosťou, keďže potenciálne ponuky zamestnania môžu vyžadovať vyššie vzdelanie. Autorky tiež zistili, že ženy užívali marihuanu v adolescencii menej často a s nižšou intenzitou než muži. Výsledky výskumu navrhujú autorky použiť obzvlášť v preventívnych programoch na školách, kde by mali byť okrem samotného rizika vylúčenia zo školy, zdôrazňované tiež ďalšie riziká spojené s užívaním marihuany.

VÝSKUMNÉ CIELE

Prvým cieľom nášho výskumu bolo zistiť, či sa osobnostné charakteristiky užívateľov marihuany odlišujú od bežnej populácie. Druhým výskumným cieľom bolo zistiť, či existujú

aj rozdiely medzi samotnými užívateľmi marihuany a to z hľadiska veku, rodu, miesta bydliska a častosti užívania marihuany.

VZORKA

Pri výbere vzorky do výskumu sme prihliadali hlavne na to, či je osoba užívateľom marihuany. Pod pojmom „užívateľ marihuany“ budeme v tomto výskume rozumieť osobu, ktorá aspoň desať krát v minulosti užila marihuanu v akejkoľvek forme a akýmkoľvek spôsobom a zároveň aj v súčasnej dobe marihuanu naďalej užíva.

Výskumu sa zúčastnilo celkom 47 osôb, 24 mužov a 24 žien. Všetky osoby užili aspoň desať krát vo svojom živote marihuanu akoukoľvek formou a akýmkoľvek spôsobom a zároveň pokračujú v užívaní aj v súčasnej dobe. Najmladší účastníci výskumu mali 20 rokov, najstarší 30 rokov. Priemerný vek respondentov bol 23,74 roka. Najviac boli vo vzorke zastúpené osoby s vekom 22 rokov. 25 účastníkov výskumu bývalo v meste, 22 na vidieku.

Vzhľadom k charakteru a špecifickosti skúmanej populácie nebolo možné využiť pravdepodobnostné techniky výberu respondentov. Pretože neexistuje žiadny zoznam cieľovej populácie, výskumná vzorka bola vytvorená lavínovým výberom.

Čo sa týka frekvencie užívania marihuany, do vzorky boli zaradené osoby užívajúce marihuanu denne, 1–2krát do týždňa, 3–5krát týždenne a 1krát za 2 týždne a menej (poznámka: ani jedna osoba neužívala marihuanu menej ako 1 krát mesačne). Najviac osôb užívalo marihuanu 3–5krát týždenne – 14 osôb (29,8 %)

Respondenti boli ďalej rozdelení na tých, ktorí majú partnera a na tých, ktorí partnera nemajú. 17 osôb (36,2 %), ktoré sa zúčastnili výskumu partnera majú. Zvyšné osoby (63,8 %) v dobe zberu údajov stáleho partnera nemali.

Zaujímalo nás aj to, či sú užívatelia marihuany aj konzumentmi tabakových výrobkov. Vo výskumnej vzorke konzumovalo tabakové výrobky 47 osôb (100 %).

METÓDY POUŽITÉ NA ZÍSKAVANIE ÚDAJOV

Použili sme Eysenckov osobnostný dotazník pre dospelých, formu EPQ-R (Senka et al., 1992) a autorský dotazník zisťujúci premenné: vek, rod, bydlisko, frekvencia užívania marihuany, konzumáciu tabakových výrobkov a rodinný stav.

SPRACOVANIE VÝSKUMNÝCH ÚDAJOV

Pre lepšiu prehľadnosť a ľahšie ďalšie spracovanie sme hrubé skóre premenili na z-skóre pomocou vzorca $(x - M) / SD$, kde x = hrubé skóre v EPQ-R, M = priemer pre danú premennú v slovenskej populácii, SD = smerodajná odchýlka od priemeru pre danú premennú v slovenskej populácii. Transformáciu skóre sme realizovali v programe Excel. Takto upravené skóre sme ďalej transformovali na T-skóre, podľa známeho vzorca $T = 50 + 10z$. Výsledky v T-skóre potom umožňujú priamo porovnanie s normami. Priemerná hodnota v populácii je 50, smerodajná odchýlka 10.

Na zistenie normality rozloženia sme použili histogramy a koeficienty zošikmenia (skewness). Výsledky potvrdili, že hodnoty reprezentujúce jednotlivé premenné majú podobu normálnej distribúcie. Pre porovnávanie výsledkov s normami v slovenskej populácii sme použili jednovýberový t-test s referenčnou konštantou 50. Príručka *Eysenckove osobnostné dotazníky pre dospelých* (Senka et al., 1992) obsahuje normy pre 6 vekových skupín

slovenskej populácie v podobe priemeru a štandardnej odchýlky. Odpovede respondentov v našom výskume sme porovnávali s normami pre vekovú kategóriu 21–30 rokov, pretože v tomto rozpätí sa pohyboval vek účastníkov výskumu.

Následne sme porovnávali užívateľov marihuany medzi sebou. Nezávislé premenné sme rozdelili na ordinálne a nominálne. Na zistenie miery spjitosti medzi dimenziami dotazníka EPQ-R a ordinálnymi premennými sme použili Pearsnov korelačný koeficient.

Nominálne premenné sme ďalej rozdelili na dichotomické premenné a premenné, ktoré obsahovali viac kategórií. Pre porovnanie nominálnej premennej s viacerými kategóriami sme použili jednofaktorovú analýzu rozptylu.

Pri štatistickom spracovaní výsledkov sme použil program SPSS for Windows.

POROVNANIE VZORKY S BEŽNOU POPULÁCIOU

Prvou otázkou bolo, či existujú štatisticky významné rozdiely v osobnostných charakteristikách medzi užívateľmi marihuany a bežnou populáciou (v SR).

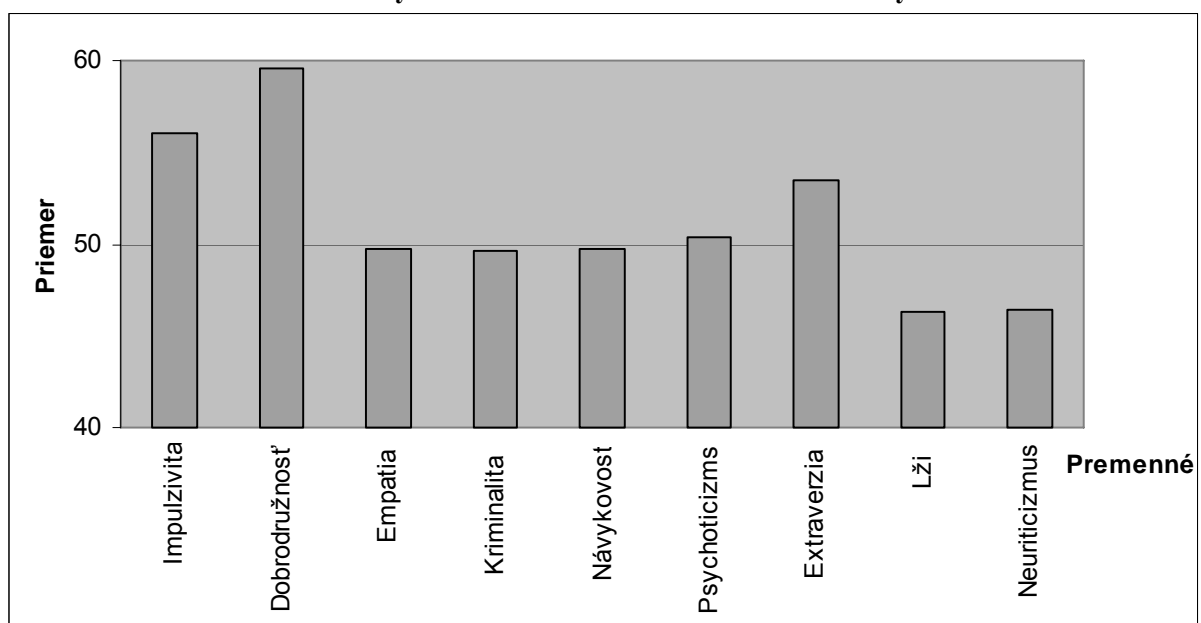
Výsledky ilustruje tabuľka č.1 a graf č. 1, znázorňujúci hodnoty jednotlivých dimenzií v porovnaní s normou.

Tabuľka č.1: Porovnanie osobnostných charakteristík užívateľov marihuany s normami

Premenná	N	M	SD	norma	t	df	p
Impulzivita	47	56,05	10,73	50	3,87	46	0,00**
Dobrodružnosť	47	59,58	7,02	50	9,35	46	0,00**
Empatia	47	49,73	15,19	50	-0,12	46	0,90
Kriminalita	47	49,61	10,78	50	-0,26	46	0,80
Návykovosť	47	49,74	8,71	50	-0,21	46	0,84
Psychoticizmus	47	50,36	12,75	50	0,19	46	0,85
Extraverzia	47	53,45	7,15	50	3,31	46	0,00**
Lži škála	47	46,31	7,49	50	-3,39	46	0,00**
Neuroticizmus	47	46,38	11,53	50	-2,15	46	0,04*

Vysvetlivky: * p 0,05 **p0,01

Graf č.1: Porovnanie osobnostných charakteristík užívateľov marihuany s normami



Ako štatisticky významné sa preukázali rozdiely v týchto premenných: Impulzivita, Dobrodružnosť, Extraverzia, Lži škála a Neuroticizmus. Užívatelia marihuany majú štatisticky významne zvýšenú mieru v dimenziách Impulzivity, Dobrodružnosti a Extraverzie. A naopak miera Lži škály a Neuroticizmu je u nich významne znížená. Ako štatisticky významné sa nepreukázali rozdiely v týchto premenných: Empatia, Kriminalita, Návykovosť a Psychoticizmus.

VZŤAH MEDZI OSOBNOSTNÝMI VLASTNOSŤAMI UŽÍVATEĽOV MARIHUANY A VEKOM

Druhým výskumným cieľom bolo zistiť, či sa užívatelia marihuany líšia aj medzi sebou. Okrem toho tu tiež budú prezentované zistenia týkajúce sa vzťahov medzi jednotlivými premennými dotazníka EPQ-R u užívateľov konopných produktov.

Vzťah medzi osobnostnými vlastnosťami užívateľov marihuany a vekom ukazujú údaje v tabuľke č. 2.

Tabuľka č. 2: Vzťah medzi vekom užívateľa a dimenziami dotazníka EPQ-R

Osobnostná premenná	r	p
Impulzivita	-0,13	0,38
Dobrodružnosť	0,35	0,02*
Empatia	-0,21	0,16
Kriminalita	-0,50	0,00*
Návyk	-0,36	0,01*
Psychoticizmus	-0,26	0,13
Extraverzia	0,04	0,79
Lži škála	0,08	0,58
Neuroticizmus	-0,58	0,00*

S rastúcim vekom užívateľov marihuany klesalo skóre respondentov na škálach: *Kriminalita*, *Návykovosť* a *Neuroticizmus*. Naopak, *Dobrodružnosť* s vekom rastie. Štatistický významný vzťah sa nepreukázal v dimenziách *Empatia*, *Psychoticizmus*, *Extraverzia* a *Lži škála*.

OSOBNOSTNÉ VLASTNOSTI UŽÍVATEĽOV MARIHUANY PODĽA MIESTA BYDLISKA

Premenná *Miesto bydliska* nadobúdala dve hodnoty: mesto – vidiek. Výsledky sledovania štatistickej rozdielnosti v osobnostných vlastnostiach užívateľov marihuany v závislosti od tejto premennej ukazujú údaje v tabuľke č. 3.

Tabuľka č.3: Porovnanie užívateľov na základe bydliska

Premenná	N1	N2	M 1	M 2	SD 1	SD 2	t	df	p
Impulzivita	25	22	57,06	54,90	10,97	10,59	0,68	45	0,50
Dobrodružnosť	25	22	58,82	60,43	7,29	6,77	-0,78	45	0,44
Empatia	25	22	47,96	51,74	13,38	17,13	-0,85	45	0,40
Kriminalita	25	22	48,74	50,57	8,21	13,27	-0,58	45	0,57
Návyk	25	22	48,96	50,62	5,38	11,47	-0,65	45	0,52
Psychoticizmus	25	22	55,10	44,96	11,96	11,63	2,94	45	0,01**
Extraverzia	25	22	54,16	52,64	8,89	4,50	0,72	45	0,47
Lži škála	25	22	43,66	49,31	5,39	8,47	-2,76	45	0,01**
Neuroticizmus	25	22	44,41	48,63	9,54	13,32	-1,26	45	0,21

Vysvetlivky: 1 – mesto, 2 – dedina; N počet respondentov, M – priemer; SD – štandardná odchýlka; ** p 0,01

Pri porovnaní užívateľov marihuany žijúcich v meste s užívateľmi žijúcimi na dedine sme zistili že respondenti z mesta skórovali vyššie na škále *Psychoticizmu* a respondenti žijúci na dedine skórovali vyššie na *Lži škále*. V ostatných sledovaných dimenziách osobnosti sa významné rozdiely z hľadiska bydliska užívateľa nepreukázali.

POROVNANÍ VÝSKUMNEJ VZORKY Z HĽADISKA RODU

Rozdielne výsledky vznikli aj pri porovnaní výskumnej vzorky z hľadiska rodu. Vo všetkých dimenziách okrem dimenzií *Psychoticizmus*, *Extraverzia* a *Lži škála* sa prejavili medzi rodmi štatisticky významné rozdiely. Údaje sú v tabuľke č. 4.

Tabuľka č. 4: Porovnanie užívateľov na základe pohlavia

Premenná	N1	N2	M 1	M 2	SD.1	SD2	t	df	p
Impulzivita	24	23	53,06	59,16	11,66	1,85	-2,01	45	0,04*
Dobrodružnosť	24	23	61,54	57,52	7,80	1,16	2,02	45	0,04*
Empatia	24	23	41,52	58,29	13,74	2,43	-4,51	45	0,00**
Kriminalita	24	23	42,33	57,19	5,33	2,04	-6,50	45	0,00**
Návyk	24	23	44,91	54,77	6,43	1,66	-4,68	45	0,00**
Psychoticizmus	24	23	49,39	51,37	12,38	2,78	-0,53	45	0,60
Extraverzia	24	23	53,34	53,57	7,36	1,48	-0,11	45	0,92
Lži škála	24	23	46,28	46,33	7,95	1,49	-0,02	45	0,98
Neuroticizmus	24	23	38,50	54,60	6,71	2,01	-6,67	45	0,00**

Vysvetlivky: 1 – muži, 2- ženy; N – počet respondentov, M – priemer; SD – štandardná odchýlka; *p 0,05; ** p 0,01

Muži skórovali oproti ženám vyššie iba v dimenzii *Dobrodružnosť*. V dimenziách *Impulzivita*, *Empatia*, *Kriminalita*, *Návykovosť*, *Neuroticizmus* skórovali vyššie ženy.

VZŤAH MEDZI FREKVENCIOU UŽÍVANIA MARIHUANY A DIMENZIAMI DOTAZNÍKA EPQ-R

Na zistenie vzťahu medzi frekvenciou užívania marihuany a osobnostnými vlastnosťami sme použili Analýzu rozptylu. Popisná štatistika je v tabuľke 5. V tabuľke č. 6 sú výsledky analýzy rozptylu. V tabuľke č. 7 sú výsledky Fisherovho LSD testu pre každú dvojicu výberov.

Tabuľka č. 5: Popisná štatistika pre premennú *Frekvencia užívania marihuany*

	Impulzivita			Dobrodružnosť		
	N	M	SD	N	M	SD
1× za 2 týždne	12	55,72	10,73	12	54,86	6,52
1–2× týždenne	11	51,34	9,89	11	61,29	6,59
3–5× týždenne	14	62,25	6,08	14	61,93	4,9
Denne	10	52,94	13,71	10	60,05	8,67
Total	47	56,05	10,73	47	59,58	7,02

	Kriminalita			Návykovosť		
	N	M	SD	N	M	SD
1× za 2 týždne	12	50	11,7	12	49,71	7,99
1–2× týždenne	11	50,57	12,83	11	51,43	10,45
3–5× týždenne	14	50,6	7,76	14	50,82	5,9
Denne	10	46,65	12,05	10	46,39	10,96
Total	47	49,6	10,79	47	49,74	8,71

	Extraverzia			Lži škála		
	N	M	SD	N	M	SD
1× za 2 týždne	12	51,8	10,48	12	46,28	9,24
1–2× týždenne	11	55,49	5,4	11	42,86	3,66
3–5× týždenne	14	54,17	4,3	14	49,81	4,21
Denne	10	52,17	7,51	10	45,2	10,34
Total	47	53,45	7,15	47	46,3	7,49

	Empatia			Psychoticizmus		
	N	M	SD	N	M	SD
1× za 2 týždne	12	47,28	15,33	12	49,77	6,93
1–2× týždenne	11	46,28	12,67	11	56,04	5,73
3–5× týždenne	14	57,86	18,51	14	51,74	19,57
Denne	10	45,08	8,4	10	42,87	8,8
Total	47	49,73	15,2	47	50,36	12,75

	Neuroticizmus		
	N	M	SD
1× za 2 týždne	12	50,69	11,96
1–2× týždenne	11	44,85	14,1
3–5× týždenne	14	44,34	8,03
Denne	10	45,75	12,5
Total	47	46,38	11,53

Vysvetlivky: N – počet respondentov, M- priemer, SD – štandardná odchýlka

Tabuľka č.6: Analýza rozptylu pre premennú Frekvencia užívania (N = 47).

premenná	F	p
Impulzivita	2,86	0,04*
Dobrodružnosť	2,88	0,04*
Empatia	2,08	0,12
Kriminalita	0,31	0,82
Návykovosť	0,69	0,56
Psychoticizmus	2,08	0,12
Extraverzia	0,65	0,59
Lži skóre	1,99	0,13
Neuroticizmus	0,77	0,52

* – p 0,05

Tabuľka č. 7: Fisherov LSD test premenných Frekvencia užívania marihuany a Impulzivita, Dobrodružnosť

	Impulzivita	Dobrodružnosť
1× za 2 týždne : 1–2× týždenne	0,31	0,03*
1× za 2 týždne : 3–5× týždenne	0,11	0,01*
1× za 2 týždne : denne	0,53	0,04*
1–2× týždenne : 3–5× týždenne	0,01*	0,81
1–2× týždenne : denne	0,72	0,67
3–5× týždenne : denne	0,03*	0,50

Ako štatisticky významné sa ukázali rozdiely v dimenziách *Impulzivita* a *Dobrodružnosť*. Ako ukázal post-hoc test, vyššiu mieru *Impulzivitu* mali užívatelia, ktoré užívali marihuanu 3 až 5 krát týždenne oproti tým, ktorí ju užívali raz za dva týždne ako aj oproti tým, ktorí ju užívali denne. Užívatelia marihuany konzumujúci drogu raz za dva týždne majú nižšiu mieru *dobrodružnosti* než osoby užívajúce marihuanu 1–2 krát týždenne, osoby konzumujúce konope 3–5 krát týždenne a osoby užívajúce marihuanu denne. V ostatných dimenziách dotazníka EPQ-R sa štatisticky významný vzťah s frekvenciou užívania marihuany nepreukázal.

PARTNERSKÉ VZŤAHY U UŽÍVATEĽOV MARIHUANY

Čo sa týka partnerského vzťahu u užívatel'ov marihuany, jediný štatisticky významný rozdiel sa preukázal len v dimenzii *Návykovosť*, kde užívatelia majúci partnera skórovali vyššie ako užívatelia bez stáleho partnera. V ostatných dimenziách dotazníka EPQ-R, teda *Impulzivita*, *Dobrodružnosť*, *Empatia*, *Kriminalita*, *Psychoticizmus*, *Extraverzia*, *Lži škála* a *Neuroticizmus*, sa užívatelia marihuany so stálym partnerom nijako štatisticky významne nelíšia od užívatel'ov marihuany bez stáleho partnera, čo dokumentuje aj nasledovná tabuľka.

Tabuľka č. 8: Porovnanie užívateľov na základe rodinného stavu

Premenná	N1	N2	M 1	M 2	SD 1	SD.2	t	df	p
Impulzivita	17	30	58,07	54,9	9,28	11,46	0,97	45	0,34
Dobrodružnosť	17	30	59,44	59,65	6,1	7,6	-0,1	45	0,92
Empatia	17	30	50,52	49,28	13,01	16,51	0,27	45	0,79
Kriminalita	17	30	53,45	47,42	11,24	10,07	1,89	45	0,07
Návyk	17	30	53,17	47,79	8,82	8,16	2,11	45	0,04*
Psychoticizmus	17	30	53,15	48,77	13,13	12,47	1,13	45	0,26
Extraverzia	17	30	53,43	53,46	6,24	7,71	-0,02	45	0,99
Lži škála	17	30	44,07	47,57	7,1	7,52	0,99	45	0,12
Neuroticizmus	17	30	49,94	44,37	12,96	10,33	1,62	45	0,12

Vysvetlivky: 1 – osoby s partnerským vzťahom, 2 – osoby bez partnerského vzťahu; N počet respondentov, M – priemer; SD – štandardná odchýlka; * p 0,05

ZÁVERY A DISKUSIA

Na základe porovnania zistených údajov vzorky s normami pre slovenskú populáciu možno vysloviť nasledovné tvrdenia.

Ako bolo zistené užívatelia marihuany sa štatisticky významne odlišujú od normy v dimenziách Impulzivita, Dobrodružnosť, Extraverzia, Lži škála, Neuroticizmus. V dimenziách Empatia, Kriminalita, Návykovosť a Psychoticizmus sa od bežnej populácie nelíšia.

Možno teda povedať, že konzumenti marihuany majú oproti normálnej populácii vyššiu mieru impulzivity, dobrodružnosti a extravenzie a zároveň sú menej neurotickí. Priemerný užívateľ marihuany (ktorý sa zúčastnil tohto výskumu) môže byť charakterizovaný ako človek spoločenský s množstvom sociálnych kontaktov, družný, ktorý sa rád obklopuje ľuďmi a má rád zábavu. Je bezstarostný, uvoľnený, často reaguje impulzívne. Vyhľadáva vzrušenie a dobrodružstvo, rád skúša nové veci, svoje pocity často nekontroluje. V porovnaní s normálnou populáciou vykazuje nižšiu mieru neuroticizmu, teda je emocionálne stabilný, vyrovnaný, rýchlo sa vracia do rovnováhy po emocionálne náročných situáciách. Má menší sklon k úzkostiam a zmenám nálad. Má menšie tendencie ku konformným a spoločensky očakávaným odpovediam a správaniu, ak nekorešponujú s jeho vlastným presvedčením.

U respondentov boli zistené s vekom sa znižujúce miery v dimenziách: Kriminalita, Návykovosť, Neuroticizmus. Dimenzia Dobrodružnosť s vekom rastie. Štatistický významný vzťah sa nepreukázal v dimenziách Empatia, Psychoticizmus, Extraverzia. Vyplýva z toho, že trestné činy spôsobené pod vplyvom drog alebo s úmyslom si drogu takouto činnosťou zadovážiť sa budú pravdepodobne častejšie vyskytovať u mladších užívateľov. Zároveň treba pripomenúť, že celkovo sa užívatelia marihuany oproti bežnej populácii v dimenzii Kriminalita štatisticky významne nelíšia, preto nemožno predpokladať vyššiu mieru kriminality ako u normálnej populácie, ale len vyššie percento kriminality u mladších konzumentov oproti konzumentom starším. Oproti tomu starší užívatelia konopných produktov sú podľa výsledkov tohto výskumu oproti mladším užívateľom emocionálne stabilnejší, vyrovnaní a pokojnejší. Tí sú emocionálne labilnejší, majú sklony k starostiam, úzkostiam a depresiám viac ako starší konzumenti. To isté možno povedať aj o návykovosti. U mladších užívateľov je pravdepodobnosť vytvorenia návyku vyššia ako u starších užívateľov, na čo by sa mal brať zreteľ pri zostavovaní protidrogových preventívnych programov ako aj pri samotnej liečbe.

Pri porovnaní užívateľov marihuany žijúcich v meste s užívateľmi žijúcimi na dedine sa štatisticky významné rozdiely prejavili v dimenziách Psychoticizmus a Lži škála. Respondenti z mesta skórovali vyššie v prípade Psychoticizmu. Respondenti žijúci na dedine zasa skórovali vyššie v prípade dimenzie Lži. V dimenziách Impulzivita, Dobrodružnosť, Empatia, Kriminalita, Návykovosť, Extraverzia sa významné rozdiely z hľadiska bydliska užívateľa

nepreukázali. Vyššie skóre v dimenzii Psychoticizmu v prípade užívateľov z mesta môže svedčiť o tom, že život v mestskom prostredí môže byť jedným z faktorov, vplyvujúcich na rozvoj psychoticizmu. Na druhej strane možno uvažovať aj o tom, že osobám so psychotickými tendenciami viac vyhovuje život v meste. Vyššia miera Lži skóre u užívateľov z vidieka svedčí o ich snahe javiť sa pred ostatnými v lepšom svetle.

Muži skórovali oproti ženám vyššie iba v dimenzii Dobrodružnosť. V dimenziách Impulzivita, Empatia, Kriminalita, Návykovosť a Neuroticizmus skórovali vyššie ženy. Ženy užívajúce marihuanu by mali byť podľa výsledkov výskumu menej dobrodružné, ale viac impulzívne, empatické, s vyššou pravdepodobnosťou ku kriminálnej činnosti a závislosti ako mužskí užívatelia marihuany. Zároveň majú aj väčší sklon k emocionálnej labilitě, zmene nálad a depresiám. To môže svedčiť o tom, že ženy sú na užívanie konopných látok citlivejšie a oproti mužským užívateľom marihuany sú viac ohrozené negatívnymi zmenami v osobnostných charakteristikách.

Vo vzťahu medzi frekvenciou užívania marihuany a dimenziami dotazníka EPQ-R sa ako štatisticky významné ukázali dimenzie Impulzivita a Dobrodružnosť. Pri dimenzii impulzivity post-hoc test dokázal vyššiu mieru pri užívaní 3–5krát týždenne oproti užívaniu raz za dva týždne, ako aj oproti každodennému užívaniu. Užívatelia marihuany konzumujúci drogu raz za dva týždne majú nižšiu mieru dobrodružnosti oproti osobám užívajúcim marihuanu 1–2krát týždenne ako aj osobám konzumujúcim konope 3–5krát týždenne. Z týchto zistení možno predpokladať, že čím častejšie sa osoba venuje užívaniu marihuany, tým skôr u nej možno badať zvýšenú mieru dobrodružnosti. Užívateľ konzumujúci marihuanu 3–5× týždenne sa javí v porovnaní s ostatnými užívateľmi ako najviac impulzívny a bažiaci po dobrodružstve.

Pri partnerskom vzťahu sa jediný štatisticky významný rozdiel preukázal v dimenzii Návykovosť, kde užívatelia majúci partnera skórovali vyššie ako užívatelia bez stáleho partnera. V ostatných dimenziách dotazníka EPQ-R, sa užívatelia marihuany so stálym partnerom od užívateľov marihuany bez stáleho partnera nijako štatisticky významne nelíšia.

Z uskutočneného výskumu môžeme vyvodiť závery, že niektoré osobnostné charakteristiky sú pre užívateľov marihuany charakteristické. Ak teda vieme, že niektoré osobnostné charakteristiky ako aj iné premenné môžu pravdepodobnosť užívania konopných drog zvýšiť, je potrebné sa na ne zamerať a preventívne programy zostavovať aj so zreteľom na tieto aspekty. Takto zostavený preventívny program potom dokáže svojim obsahom zaujať práve najrizikovejšiu skupinu a zároveň nám umožní na základe zistených „rizikových osobnostných charakteristík“ rozpoznať najviac zraniteľnú skupinu a pracovať s ňou už pred prvým kontaktom s drogou. Pretože prvé skúsenosti s drogou sa vyskytujú už okolo trinásteho roka života, preventívne programy sú zamerané na túto a mladšiu vekovú skupinu.

Osoby konzumujúce marihuanu sa teda v niektorých osobnostných charakteristikách od bežnej populácie odlišujú. Pomocou tohto poznatku sa potom dá týmto osobám zostaviť program, ktorý bude naplňovať ich potreby aj bez konzumácie marihuany. Ak napríklad vieme, že typického užívateľa marihuany je možné charakterizovať ako človeka spoločenského s množstvom sociálnych kontaktov, družného, ktorý sa rád obklopuje ľuďmi a má rád zábavu, je bezstarostný, uvoľnený, často reaguje impulzívne, vyhľadáva vzrušenie a dobrodružstvo, rád skúša nové veci, svoje pocity často nekontroluje, v porovnaní s normálnou populáciou vykazuje nižšiu mieru neuroticizmu, teda je emocionálne stabilný, vyrovnaný, rýchlo sa vracia do rovnováhy po emocionálne náročných situáciách, má menší sklon k úzkostiam a zmenám nálad, má menšie tendencie ku konformným a spoločensky očakávaným odpovediam a správaniu, ak nekorešpondujú s jeho vlastným presvedčením, dajú sa im ponúknuť iné alternatívy k marihuane, ktoré by naplňovali potreby vyplývajúce z ich štruktúry osobnosti. Vhodné je vypracovať program, ktorý by v sebe zahŕňal napríklad aj relaxačné techniky, umelecké workshopy a aktivity, pri ktorých by bola uspokojená dobrodružná povaha takýchto

osôb. Jedná sa napríklad o adrenalínové športy ako je rafting, skalolezectvo, lyžovanie, bungee jumping a podobne. Vhodné by boli tiež hry typu airsoft alebo paintball, kde by sa taktiež uplatnila spoločenská povaha užívateľov marihuany, nakoľko ide o akčný skupinový šport, kde je potrebná určitá miera kooperácie a taktiež stratégia tu hrá dôležitú úlohu.

Rezervou uskutočneného výskumu je, že nebola zisťovaná aj celková doba užívania marihuany, t.j. čas od prvého kontaktu s touto drogou až po dobu samotného zberu údajov od respondentov. Zo samotného veku sa nedá odvodiť aj dĺžka užívania drogy a je možné, že niektorí dvadsaťroční jedinci majú za sebou dlhšiu a bohatšiu drogovú kariéru ako napríklad tridsaťroční. Týmto chceme poukázať na skutočnosť, že na osobnosť užívateľa má vplyv nielen samotný vek, ale aj celková dĺžka užívania látky. Vhodné by teda bolo porovnať výsledky vzťahu veku a premenných dotazníka EPQ-R s výsledkami vzťahu doby užívania marihuany a premenných dotazníka EPQ-R. Domnievam sa totiž, že aj tento faktor má vplyv na osobnostné charakteristiky, ktoré sa následkom dlhodobého užívania marihuany mohli u konzumentov vyvinúť. Preto je zrejme, že výsledky ešte viac korešpondujúce so skutočným stavom by sa boli dosiahli, ak by sa do výskumu začlenila aj premenná *Celková doba užívania marihuany*.

LITERATÚRA

- ARSCHER, J. Jr., LOPATA, A. (1979). *Marijuana Revisited*. In: *Personnel and Guidance Journal*, 57, s. 244–250.
- ASHTON, C. H. et al. (2005). Cannabinoids in bipolar affective disorder: A review and discussion of their therapeutical potential. *Journal of Psychopharmacology*, 19 (3), 293–300.
- BARNWELL, S. S., et al. (2005). *Alcohol Consumption Moderates the Link Between Cannabis Use and Cannabis Dependence in an Internet Survey*. In: *Psychology of Addictive Behaviors*, 2 (19), s. 212–216.
- ELKINS, I. J., et al. (2006). *Personality Trakte and the Development of nicotine, Alkohol, and Illicit Drug Disorders: Prospective Links From Adolescence to Young Adulthood* [Electronic version]. In: *Journal of Abnormal Psychology*, 115(1), s. 26–39.
- FRANZINI, L. R., MCDONALD, R. D. (1973). *Marijuana usage and hypnotic susceptibility* [Electronic version]. In: *Journal of Consulting and Clinical Psychology*, 40, s. 176–180.
- GREEN, K. M., ENSMINGER, M. E. (2006). *Adult Social Behavioral Effects of Heavy Adolescent Marijuana Use Among African Americans* [Electronic version]. In: *Developmental Psychology*, 6 (42), s. 1168–1178.
- GREKIN, E. R. et al. (2006). *Personality and Substance Dependence Symptoms: Modeling Substance – Specific Traits* [Electronic version]. In: *Psychology of Addictive Behaviors*, 4 (20), s. 415–424.
- MURRAY, J. B. (1986). *Marijuana's Effects on Human Cognitive Functions, Psychomotor Functions, and Personality* [Electronic version]. In: *Journal of General Psychology*, 113, s. 23–55.
- SENKA, J. et al. (1992): *Eysenckove osobnostné dotazníky pre dospelých*. Bratislava, Psychodiagnostika.
- WECKOWICZ, T. E., JANSSEN, D. V. (1973). *Cognitive functions, personality traits, and social values in heavy marijuana smokers and nonsmoker controls* [Electronic version]. In: *Journal of Abnormal Psychology*, 81, s. 264–269.
- WELLS, B., STACEY, B. (1976). *A Further Comparison of Cannabis (Marijuana) Users and Non-users* [Electronic version]. In: *British Journal of Addiction*, 71, s. 161–165.
- ZINBERG, N. E., WEIL, A. T. (1970). *A comparison of marijuana users and non-users* [Electronic version]. In: *Nature*, 226, s. 119–123.