

# STRES V POLICEJNÍ PRAXI

## STRESS IN POLICE PRACTICE

**Iva ADAMOŤÁ**

Policejní prezidium Policie ČR  
Odbor řízení lidských zdrojů  
e-mail: ivca.adamova@seznam.cz

**Zdeněk VTÍPIL**

Katedra psychologie  
Filozofická fakulta Univerzity Palackého  
Vodární 6, Olomouc

### **Abstrakt**

Příspěvek si klade za cíl přinést hlubší vhléd do problematiky vnímání stresu v policejních řadách. Stres je zde vnímán jako jakákoli situace či podnět, který působí na daného jedince zátěžově a ohrožuje tak jeho integritu. Výzkum je však zaměřen pouze na ty konkrétní situace a podněty, které jsou specifické pro policejní praxi. Důležité jsou pro nás tedy ty stresory, se kterými se policisté denně setkávají a které je mohou ohrožovat.

Pro uchopení dané problematiky je nejdříve nutné zjistit, které konkrétní situace policisté vnímají jako nejvíce zátěžové. Teprve když budeme mít jasnější výsledky, můžeme pracovat na tom, jak zátěž v daných situacích co nejvíce minimalizovat. V úvodu příspěvek tedy stručně nastiňuje danou tematiku a zaměřuje se na konkrétní stresory specifické pro povolání policisty. Ve výzkumné části pak odhaluje, které z běžných policejních činností, se kterými policisté přicházejí denně do styku, jsou jimi vnímány jako nejvíce zátěžové.

**Klíčová slova:** stres, policie, stresor, psychický stav

### **Abstract:**

The paper provides a deeper insight into the perception of stress in police ranks. Stress is perceived as any situation or stimulus that acts on the individual load and thus jeopardize its integrity. The research is focused only on those specific situations and stimuli that are specific for police practice, especially those stressors that the policemen face daily and which may endanger them.

To manage this issue it is first necessary to determine which specific situations police officers perceive as the most burdensome. With this knowledge it is then possible to figure out how to minimize as much as possible the load in given situations. In the introduction the paper therefore briefly outlines the issue and focuses on the stressors specific to the police profession. The research then reveals which of normal police activities that police face daily are perceived as the most stressful.

**Keywords:** stress, police, stressor, mental status

## ÚVOD

Stres je bohužel nedílnou součástí dnešní společnosti a daní za život, který žijeme. To, do jaké míry na nás stres působí, ovlivňuje mnoho faktorů jako například osobnostní faktory či používaný kognitivní styl, kam patří pojmy jako nezdolnost typu hardiness, locus of control, osobnost typu A, odolnost jako vlastnost či sense of coherence a dále genderové a kulturní faktory, kam můžeme zařadit např. preferovaný životní styl. (Sager, 1991; Karimi, Alipour, 2011; Hošek, 1999; Guy, 2010)

Není tedy snad nikdo, kdo by působení stresu neznal a marně bychom hledali zaměstnání, které nemá své specifické stresory. Právě zaměstnání, ve kterém trávíme velkou část našeho života a které na nás má tudíž poměrně silný vliv, je často tím největším zdrojem nejrůznějších stresorů či je s nimi alespoň nějak propojeno. Rozdíl tedy není v tom, kde pracujeme, ale „pouze“ v množství stresu a formě konkrétních stresorů, které na nás působí. (Atkinson, 2003)

Definovat stres je poměrně nesnadný úkol, protože je to slovo, které v podstatě ztratilo svůj význam. Richard Neufeld (1982) si zhruba před dvaceti lety povzdechl, že problém jednotné definice se řeší už desítky let a výsledek stále není uspokojivý. Navrhuje proto, abychom se zbavili představy, že se nám stres podaří jasně vymezit jako teoretický pojem a smířili se s tím, že jednoduše všichni víme, o čem je řeč. (in Baštecká, Goldmann, 2001) Každopádně toto slovo v dnešní době používáme ve dvou významech. Za prvé jsou jím označovány faktory a situace, které člověk vnímá jako zátěžové, a za druhé je to reakce na tyto stresory. (Matušinec, 2011) V dnešní běžné hovorové řeči tedy používáme slovo „stres“ k označení jak vnější frustrující nebo ohrožující situace, tak k označení způsobu chování a jednání, kterým na něho organismus reaguje. A právě v tomto smyslu je stres vnímán i v našem výzkumu. Vnější spouštěčem neboli stresorem, který svým působením narušuje normální fungování jedince, pak může být prakticky cokoli. My jsme se však zaměřili na stresory specifické pro policejní praxi, tedy stresory, které mají policisté společné a které bylo možno vymezit. Další individuálně působící stresory jako např. rodinné či osobní problémy jsme do výzkumu nezahrnovali, protože je jich příliš mnoho a není možné je všechny postihnout. (Praško, 2003; Švingalová, 2006; Matoušek, 2003)

Práci policisty můžeme hodnotit jako jedno z velmi psychicky náročných a silně stresujících zaměstnání. Policisté dohlížejí na dodržování předpisů, což s sebou nese značnou odpovědnost. Jsou tak vystaveni obrovskému tlaku okolí, které je neustále sleduje a navíc k nim často chová silně negativní postoj. Policisté se tedy dennodenně „utkávají“ v bitvě se zločinem a dávají na trh vlastní kůži v nerovném boji s nebezpečnými pachateli a přitom jsou neustále pod drobnohledem občanů, kteří k nim většinou nechovají příliš velké sympatie. To vše samozřejmě policisté vnímají a má to na ně vliv. (Patterson, 2009)

Definovat hlavní stresory u policistů však není jednoduché a není možné zjištěná data bezhlavě paušalizovat na celý policejní sbor. Když totiž mluvíme o policistech, musíme myslet na to, že sem nespádají pouze policisté v uniformě, které potkáváme na ulicích. Patří sem též mnoho služeb a útvarů, jejichž členové jsou cvičeni k plnění konkrétních a specifických úkonů. Pro představu sem patří např. služba pořádkové policie, zásahové pohotovostní jednotky, poříční a železniční oddělení, policejní potápěči, služební kynologie a hipologie, služba dopravní policie, služba pro zbraně a bezpečnostní materiál, služba cizinecké policie, letecká služba, pyrotechnická služba, ochranná služba prezidenta a ústavních činitelů, služba kriminální policie a vyšetřování, útvar rychlého nasazení apod. Každý konkrétní útvar či každá služba má svá specifika pracovního zaměření, což samozřejmě znamená, že má i své konkrétní stresory, které ji nejvíce ohrožují. (Vokuš, 2010; Policie ČR – oficiální stránky; Stehlík, 2011)

Základní stresory jsou však pro všechny policisty stejné, i když mohou působit v různé míře. Ač by se mohlo zdát, že policie má ve společnosti poměrně jasné vymezení svých funkcí, není tomu tak úplně pravda. Profese policisty má totiž v ČR bohužel již dlouho dobu velmi nízkou společenskou prestiž. Ovlivňuje to především silně rozporuplný postoj společnosti vůči policii jako instituci a též skutečnost, že pro profesi policisty jsou vybíráni uchazeči z mnohovrstevných společenských řad. Díky tomu se do policie dostanou i jedinci, kteří si přinášejí do nové profese celou řadu návyků, hodnotových postojů a morálních soudů typických pro průměrný občanský postoj, který je v řadě aspektů rozporuplný s požadovanou společenskou morálkou policisty a právním řádem jako takovým. Obsah takových hodnotových a morálních postojů nebo životních návyků se dostává do konfliktu s posláním policisty jako osoby, která by měla striktně stát na pozicích ochrany práva, života, zdraví, majetku, svobody a důstojnosti občanů.

Na policistu ve službě pak působí řada vlivů a tlaků, kterým jako běžný občan vystaven nebyl. Nejvýznamnějším faktorem vůbec je pak negativní vztah občanské společnosti k policii a nedostatečný respekt k její společenské funkci, což je podtrhováno i ve veřejnoprávních médiích či v rámci politických střetnutí s některými politiky. K tomu všemu jsou neustále ustanovovány komise a inspekce, které mají hodnotit výkon policistů a jejich jednání a chování ve výkonu služby. Je samozřejmě správné, že takové instituce vznikají a že dochází k podrobnému zkoumání policejního jednání v rámci prevence policejní kriminality a též v rámci omezení jejich „moci“, aby nedošlo k tomu, že policie bude postavena nad zákon. Na druhou stranu by se však mělo s těmito institucemi zacházet opatrně, aby nakonec nevedly pouze k tomu, že policisté ze strachu z porušení předpisů rezignují na jakoukoli aktivní činnost a boj proti protiprávnímu jednání. K tomu se dále připojuje fakt, že v mnoha případech nevykazuje sebehodnocení policisty ani pocit sociální stability na odpovídající úrovni, ani pocit profesní hrdosti a potřebného sebevědomí, což jsou základní podmínky, které při nedostatku umožňují nejen vznik stresu a dalších obtíží, které s ním souvisí, ale i delikvence v řadách policistů až po kvalifikovanou trestnou činnost.

Pro lepší představu si uveďme, s jakými zatěžujícími faktory se dnes policisté setkávají.

- Nedostatečně upravené zákony, které jim dávají jen malé pravomoci a i ty jsou omezeny a podmíněny mnoha faktory, které policista těžko může brát v potaz, pokud má na své rozhodnutí jen několik vteřin.
- Neustále se měnící předpisy rozhodně nepřidávají policistům na jistotě, zda svou práci vykonávají dobře a dle všech platných předpisů.
- Nízké ohodnocení (platy) a neadekvátní ohodnocení policistů rozhodně není v žádném případě motivující (zde se jedná především o policisty na nižších pozicích, kteří jsou ale páteří celého systému).
- Neustálé snižování počtů příslušníků policie z důvodů nedostatku peněz, s čímž souvisí též neustále se zvyšující požadavky se snahou ušetřit, což vede k znemožnění řádného výkonu práce (př. když je policistům limitována možnost užití služebního vozu v rámci výkonu služby – aby se ušetřilo).
- V jednotlivých policejních jednotkách často chybí starší kolegové, kteří by „vzdělávali“ ty mladší a předávali jim své cenné zkušenosti. Policie za poslední tři až čtyři roky prodělala cílenou generační obměnu, která však bohužel zapříčinila odchod velkého množství zkušených policistů. To vyvolalo nutnost doplnit volná služební místa, což bylo provedeno bohužel ne vždy kvalitním nábořem uchazečů, což se v současné době odráží jak na výkonu služby, tak na související služební přípravě.
- Řadoví policisté jsou přetížení administrativní činností, která je pro ně často jedním z nejvíce stresových faktorů vůbec. Není totiž výjimkou, že kvůli administrativní chybě může dojít k propuštění zadrženého pachatele.

- Kriminalita stoupá, pachatelé trestné činnosti jsou čím dál tím důmyslnější, rafinovanější, agresivnější a též lépe ozbrojeni.
- Policista je během výkonu své služby v neustálé nejistotě. Nikdy totiž jasně neví, s kým vlastně na ulici jedná (o jakého člověka jde, zda není ozbrojený, zda to není hledaný zločinec apod.).
- Z důvodů nedostatku financí je řada policistů nedostatečně proškolená v otázkách střelby a sebeobranu.
- Možné použití střelné zbraně se všemi důsledky, které z toho plynou, je velmi stresující záležitostí. Řadoví policisté na takovou možnost často nejsou správně vycvičeni a připraveni. Ačkoli ne každý konflikt ve službě je nutný řešit užitím střelné zbraně, přesto je nutné mít na paměti, že jeden neuvážený výstřel může mít katastrofické celoživotní následky, a proto by se příprava policistů neměla v žádném případě podceňovat.
- Zvyšující se agresivita a kriminalita neohrožuje policii pouze zvenčí, ale je také vnitřní hrozbou. I policie je zevnitř decimována vysokým stupněm latentní i evidované kriminality.

Za této situace a s těmito fakty lze stěží předpokládat vypracování kvalifikované a důsledné koncepce, která by poměry vládnoucí uvnitř policie zlepšila. Přírozenou reakcí na všechny tyto jevy je nespokojenost, STRES, případně frustrace, která může mít ve výsledku i kriminogenní charakter.

Tento tristní vnitřní stav policie se nutně projevuje i navenek. Preventivně bezpečnostní činnost policie je minimální, boj s delikvencí nepřiliš ofenzivní. Policistům chybí jakákoli motivace nutná pro účelný výkon jejich povolání. To vše s sebou nese další důsledky, jakými jsou:

- malá důvěra veřejnosti v policii, nerespektování a agresivní chování
- snížená ochota oznamovat trestné činy
- lhostejnost k páčání trestné činnosti (pokud se nás přímo netýká)
- braní zákona do vlastních rukou
- páčání trestné činnosti
- kriminalita a korupce v řadách policie (*Salvet, 2011; Houdek, 2011; Weisgarber*)

## STUDIE

V rámci naší studie jsme se rozhodli soustředit se na rozdíly mezi souborem řadových policistů kam patří policisté zařazení např. k obvodnímu oddělení policie, službě kriminální policie a vyšetřování (kriminální technika, obecná kriminalita, hospodářská kriminalita, kriminální technika), operačnímu oddělení, dopravnímu inspektorátu, oddělení železniční policie, obecní policii, oddělení informačních a komunikačních technologií, krajskému ředitelství, pořádkové policii, ochranné službě či oddělení hlídkové policie a souborem policistů ze speciálních útvarů jakými jsou zásahové jednotky, dále pouze ZJ (kterých je v ČR celkem osm) a útvar rychlého nasazení – dále ÚRN. Záměrně jsme se pak vyhnuli silně specializovaným činnostem v rámci policie, jako jsou například policejní potápěči. Tyto dvě skupiny (řadové policisty a policisty ze speciálních útvarů – ZJ a ÚRN) jsme si vybrali proto, že spatřujeme velké rozdíly v tom, jaké stresory v jejich práci působí a především pak v tom, jak jsou na svou práci cvičeni. Šlo nám o to zjistit škálu nejvíce stresujících okamžiků policejní práce, a to pro oba soubory tak, aby bylo možné získané poznatky aplikovat jak v řadách řadových policistů, tak policistů procházejících speciálním výcvikem. (*Vokuš, 2010; Buchtela, 2010; www.zasahovejednotky.wbs.cz; Stehlík, 2011*)

Policejním stresem pak v naší studii míníme takové situace, které jsou velkou většinou policistů vnímány jako zátěžové a jsou spojené s emocionálním a často i fyzickým vypětím. Když tedy někdo takovou situaci označí jako stresovou, je to naprosto normální a stres tak není důsledkem špatného výběru policistů či produktem osobnosti.

Stres samozřejmě není pouze negativní záležitost. Do určité míry člověka motivuje k činnosti a zvyšuje jeho výkon. Vysoká míra stresu však působí spíše negativně, demotivačně a výkon naopak snižuje. Nás tedy zajímalo především to, jaké konkrétní situace a podněty již dle samotných policistů překračují únosnou míru stresu.

## METODY

Pro zjištění žebříčku percepce významných zdrojů stresu, které se vyskytují při práci příslušníků policie, jsme použili upravenou verzi dotazníku IPSS (inventář pracovního stresu) jehož autorem je Spielberg, C.D., University of South Florida. Autoři české verze: H. Knotkova, F. Man, Praha 2000. My použili modifikovanou verzi pro povolání policisty, jejímž autorem je Z. Vtípil (KP FF UP Olomouc 2002). Dotazník obsahuje dvacet pět tvrzení, které popisují činnosti a podmínky spjaté s prací policisty. Probandi hodnotili míru stresu u jednotlivých výroků na devítibodové škále, kde u každé situace měli subjektivně rozhodnout, jakou míru stresu pro ně daná položka představuje. Podotýkáme, že jednička znamenala velmi nízkou míru stresu a devítka pak tu nejvyšší možnou míru stresu. Průměrně stresové situace hodnotili probandi číslem pět.

Výsledky pak byly ještě srovnávány s výsledky z dotazníku SUPOS – 7, zaměřeného na subjektivní vnímání psychického stavu jedince. Dotazník vznikl v roce 1993 v Praze a jeho autorem je O. Mikšík. Použili jsme ho především proto, abychom byli schopni kontrolovat subjektivní vnímání vlastního psychického stavu probandů a abychom předešli tomu, že hodnocení probandů v jednotlivých položkách dotazníku IPSS bude založeno pouze na tom, že se subjektivně necítí dobře.

Dotazník SUPOS – 7 má sedm škál. Hodnotí se tedy PE – psychická pohoda, A – aktivní činnost, O – impulzivita, odrazení, N – psychický nepokoj, rozlada, D – psychická deprese, pocity vyčerpání, U – úzkostné očekávání, obavy, S – sklíčenost. Uvedené komponenty se vyskytují u každého jedince v průběhu života, kdy je vystaven působení běžných životních podmínek a situací. Dynamické změny v exponovaných životních podmínkách a situacích se promítají do proporčních přesunů mezi jednotlivými komponentami, u každé z nich od proporce 0,00 (v dané struktuře psychického stavu zcela chybí) až po proporcii 1,00 (ovládla celou strukturu psychického stavu). (*Mikšík, 1993*)

Jak už bylo naznačeno výše, policisté byli rozděleni do dvou kategorií na policisty řadové a policisty speciálních útvarů (ZJ a ÚRN). Do výzkumu byli zahrnuti pouze muži, protože ženy se v našich speciálních jednotkách (zásahových jednotkách a v útvaru rychlého nasazení) vyskytují poměrně málo. V každé skupině bylo 64 policistů. Dohromady se tedy jednalo o soubor 128 probandů. Množství probandů není velké a umožňuje tedy pouze orientační závěry. Ovšem s ohledem na omezené možnosti dostat se ke speciálním jednotkám a provést tam jakýkoli výzkum považujeme soubor za poměrně slušný. Policisté totiž obecně nejsou příliš sdílnou a otevřenou skupinou. O to víc to platí u speciálních jednotek, které si chrání své soukromí a neradi si mezi sebe pouští kohokoli zvenčí.

## CÍLE VÝZKUMU

Cíli výzkumu tedy bylo především explorovat nejvýznamnější zdroje stresu a analyzovat jejich strukturu v rámci výkonu povolání policisty.

Dále jsme pak zjišťovali, zda existuje rozdíl a případně jaký, ve vnímání významných zdrojů stresu mezi řadovými policisty a policisty zařazenými ve speciálních jednotkách.

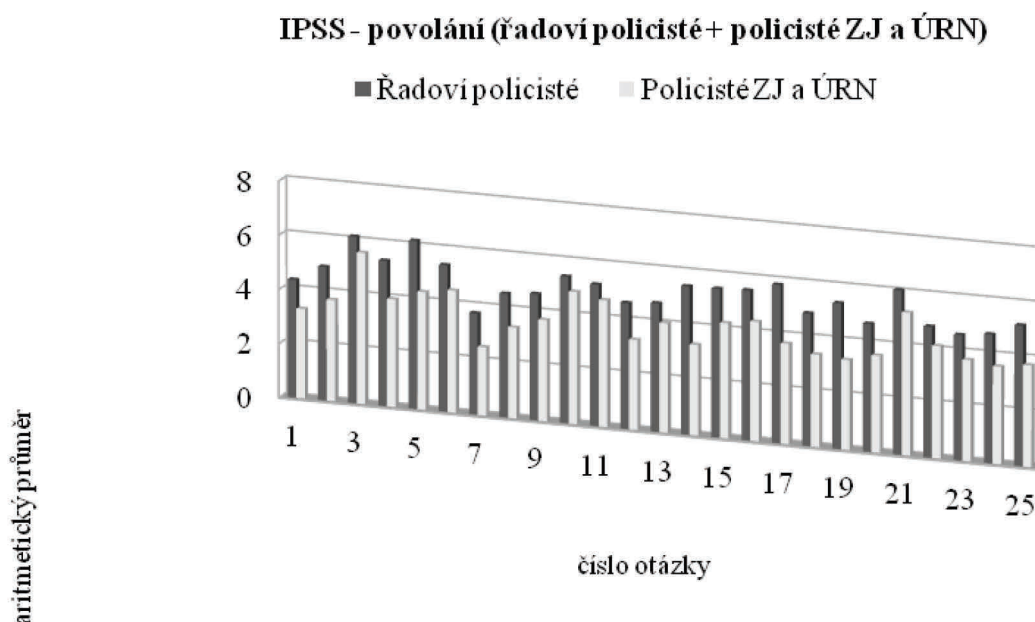
## VÝSLEDKY

Při zjišťování toho, které situace a činnosti jsou pro policisty z obou skupin nejvíce a nejméně stresové jsme došli k následujícím závěrům.

Soubor řadových policistů vykazoval nejvyšší míru pocívaného stresu v situacích a činnostech jakými jsou: neodpovídající služební příjem (ot. č. 3), nadměrné administrativní zatížení policistů (ot. č. 5) a nedostatek sociálních a existenčních jistot (ot. č. 21). Jako nejméně stresující pak řadoví policisté hodnotili nepříjemné pracovní prostředí (ot. č. 7).

Soubor policistů ZJ a URN vykazoval nejvyšší míru stresu v situacích a činnostech jakými jsou: neodpovídající služební příjem (ot. č. 3) a nedostatečné sociální a existenční jistoty (ot. č. 21). Nejméně stresující pak policisté ZJ a URN hodnotili nepříznivé pracovní podmínky (ot. č.7).

**Graf č. 1:** IPSS – povolání celý soubor (řadoví policisté + policisté ZJ a ÚRN)

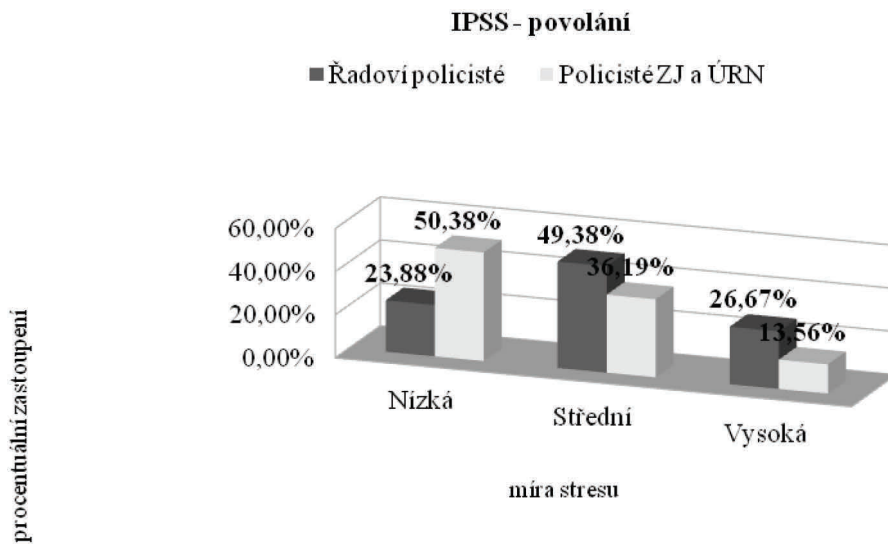


Jak je z grafu patrné, soubor řadových policistů připisoval všem situacím a činnostem v dotazníku vyšší míru stresu oproti souboru policistů ze speciálních jednotek.

Nejvyšší rozdíly vnímání stresu se vyskytly v položkách: přetíženost ve službě (ot. č. 14), nedostatečný počet policistů pro zvládnutí daného úkolu (ot. č. 17) a nedostatek času na děláni důležitých rozhodnutí (ot. č. 19). Všechny tyto položky hodnotili řadoví policisté až o dva body jako více stresující než policisté ZJ a ÚRN.

Jednotlivé odpovědi jsme také porovnali z hlediska absolutních a relativních četností (AČ a RČ) vyobrazeno v procentuálním zastoupení.

**Graf č. 2:** Procentuální zastoupení míry stresu



Oba soubory tedy hodnotily velký počet otázek středními hodnotami (tedy střední mírou stresu). Policisté ze speciálních útvarů však hodnotili velké množství otázek nízkou mírou stresu (vůbec v porovnání s řadovými policisty).

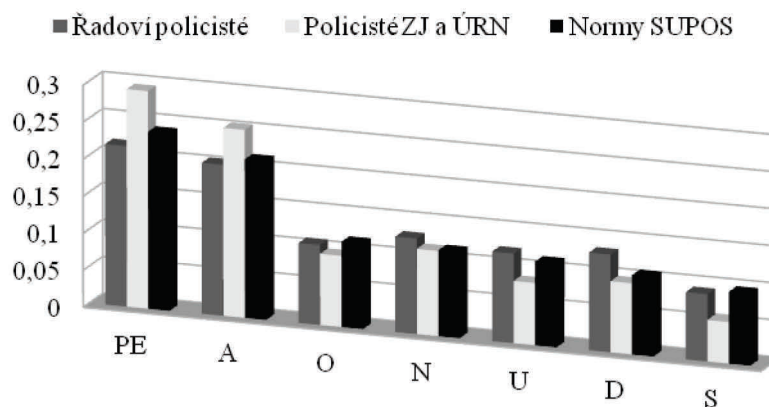
Z hlediska dotazníku SUPOS – 7 jsme došli k následujícím závěrům.

Zjistili jsme podíl jednotlivých komponent dotazníku SUPOS – 7 na celkovém psychickém stavu u obou souborů. Pro připomenutí, komponenty dotazníku SUPOS – 7 jsou tyto: PE – psychická pohoda, A – aktivní činnost, O – impulzivita, odražení, N – psychický nepokoj, rozlada, D – psychická deprese, pocíty vyčerpání, U – úzkostné očekávání, obavy, S – sklíčenost.

Výsledky obou souborů jsme neporovnávali pouze mezi sebou, ale též s normami SUPOS – 7.

**Graf č. 3:** Srovnání komponent SUPOS u souboru s normami

**Porovnání hodnot souboru řadových policistů a policistů ZJ a ÚRN s normami SUPOS - 7**



V rámci dotazníku SUPOS – 7 jsme ještě zkoumali komponentu NEU, tedy subjektivně vnímané potíže, jakými jsou: bolest hlavy, žaludeční potíže, nechutenství, potivost, poruchy

spánku, nutkání na WC tělesná únava a kouření. Zde jsme u souboru řadových policistů zaznamenali průměr 5,39. U souboru policistů ZJ a ÚRN byl průměr nižší, a to 3,45. Řadoví policisté tedy pociťují vyšší míru subjektivních potíží než policisté ze speciálních jednotek.

Dále jsme zjišťovali, které komponenty spolu vzájemně korelují. Výsledky jsme porovnávali s tabulkou kritických hodnot korelačního koeficientu (signifikantnost korelace) s hladinou významnosti 1% a 5%. Výsledky nám zobrazuje následující tabulka:

**Tabulka č. 1:** Koreláty IPSS – povolání a vybraných proměnných

Řadoví policisté		Policisté ZJ a ÚRN	
Proměnná	Korelace IPSS – povolání	Proměnná	Korelace IPSS – povolání
Věk	-0,047	Věk	-0,177
Seniorita	-0,097	Seniorita	-0,186
SUPOS - PE	-0,240	SUPOS - PE	-0,095
SUPOS - A	-0,222	SUPOS - A	-0,207
SUPOS - O	0,158	SUPOS - O	-0,112
SUPOS - N	0,465 **	SUPOS - N	0,308 *
SUPOS - U	0,347 **	SUPOS - U	0,073
SUPOS - D	0,453 **	SUPOS - D	0,166
SUPOS - S	0,299 *	SUPOS - S	0,195
SUPOS - suma	0,418 **	SUPOS - suma	0,237
NEU	0,186	NEU	0,006
*0,005 = 0,250		*0,005 = 0,250	
**0,01 = 0,324		**0,01 = 0,324	

Na tomto základě jsme došli k těmto závěrům:

### **Řadoví policisté**

Za pomoci výpočtů a měření jsme tedy zjistili, že u řadových policistů existuje pozitivní závislost mezi mírou úzkostného očekávání (S) a mírou vnímání stresu v rámci povolání (IPSS – povolání). Z toho tedy vyplývá, že s rostoucí mírou úzkosti roste i výše vnímání stresu v rámci výkonu povolání.

Další závislosti jednotlivých komponent byly zjištěny na 1% hladině významnosti. Pozitivní závislost zde byla nalezena mezi mírou psychického nepokoje (N) a vnímáním stresu v rámci povolání (IPSS – povolání). S rostoucí mírou psychického nepokoje tedy roste i vnímání stresu v rámci povolání. Další pozitivní závislost se objevila mezi úzkostným očekáváním a obavami a IPSS – povolání. S vyšší mírou prožívání úzkosti roste i vnímání stresu v rámci výkonu povolání. Pozitivní závislost byla zaznamenána také mezi mírou depresivity a IPSS – povolání. Jinými slovy, čím vyšší je míra prožívání depresivních pocitů a vyčerpání, tím vyšší je míra vnímání stresu v rámci povolání. Poslední pozitivní závislost byla zaznamenána mezi sumou SUPOSU a IPSS – povolání. Čím vyšší je tedy celková hodnota do-



tazníku SUPOS (čím vyšší hodnota, tím horší psychický stav), tím vyšší je míra vnímání stresu v rámci povolání.

### **Policisté ze speciálních jednotek**

Naše výpočty nás dovedly k závěru, že u policistů ZJ a ÚRN existuje pozitivní závislost mezi psychickým nepokojem (N) a mírou vnímání stresu v rámci povolání (IPSS – povolání). Čím vyšší je míra psychického nepokoje, tím vyšší je i míra vnímaného stresu v rámci výkonu povolání.

Při porovnávání dalších proměnných jsme došli k závěrům, že:

Věk u řadových policistů koreluje s položkou NEU ( $r = 0,30$ ). Z toho vyplývá, že čím vyššího je respondent věku, tím vyšší vychází hladina subjektivních potíží (tím vyšší subjektivní potíže zažívá).

Seniorita pak opět u řadových policistů koreluje s položkou S (sklíčenost) ( $r = 0,276$ ). Z toho tedy můžeme usoudit, že čím vyšší seniority respondent dosahuje, tím vyšší je hladina pocitů sklíčenosti.

Celková suma SUPOS – 7 pak u obou souborů koreluje s položkou NEU. Řadoví policisté ( $r = 0,524$ ). Čím vyšší hodnotu vykazuje subjektivní hodnocení psychického stavu, tím výše jsou vnímány subjektivní potíže. Policisté ze speciálních jednotek ( $r = 0,458$ ). Čím vyšší hodnotu vykazuje subjektivní hodnocení psychického stavu, tím výše jsou vnímány subjektivní potíže.

## **DISKUZE**

Problematika stresu v dnešní době dominuje světu. Lidé se snaží stresu porozumět a najít co nejúčinnější obranné strategie. Problematice stresu v policejní profesi se dnes věnuje velké množství výzkumů, protože právě stres a jeho důsledky jsou jedněmi z nejčastějších příčin vzniku pracovní neschopnosti či dokonce důvodů odchodu z aktivní služby. (Čírtková, 2006)

Jako nejvíce stresující hodnotili řadoví policisté v našem výzkumu položky nedostatečný služební příjem (43,75 %), nedostatek sociálních a existenčních jistot (43,88%) a nadměrná administrativa (53,13 %). Připisujeme to především současnému stavu policie jako celku. Velká vlna propouštění, neustálé snižování platů a snaha na všem ušetřit se na daných výsledcích silně podepisuje. Dalším faktem je, že dnešní doba si žádá stále vyšší míru administrativy, což má samozřejmě na policisty negativní dopad, protože jsou doslova zahlceni papírováním a nemají čas na jiné věci. Co víc, administrativní chyba může vést k dalším závažným problémům a komplikacím, které by mohly zmařit celý případ. Naše výsledky jsou podpořeny i výsledky z dalších studií. Podobné hodnocení se objevilo např. ve výzkumu policejních psychologů SRN. Zde studenti policejní školy měli sestavit stupnici policejních stresorů s ohledem na jejich četnost výskytu. Jako nejvíce stresové zde pak byly hodnoceny položky: služební jednání s agresivními osobami a dále vedení spisové agendy, tedy „papírování“. Tento výsledek pak koresponduje s naším. (Čírtková, 2006) Policisté ze speciálních jednotek pak za nejvíce stresující označili položky týkající se neodpovídajícího služebního příjmu (40,63 %) a nedostatku sociálních a existenčních jistot (31,25 %). I výsledek z výzkumu Steinera (2010) poukazuje na fakt, že 86 % respondentů považuje nízké platové ohodnocení za zdroj stresu. Administrativa pak pro policisty ze speciálních jednotek nepředstavuje

tak stresující faktor, jelikož jsou jí zatíženi mnohem méně než policisté řadoví. Vysoká míra stresu v položkách, jako jsou: nedostatečné sociální a existenční jistoty a nadměrná administrativa, byla potvrzena i v práci Pluskalové – *Stres u policejních potápěčů*. Položku nedostatečné sociální a existenční jistoty hodnotili policisté v daném výzkumu vysokou mírou stresu ve 37,5 % a nadměrnou administrativu pak též v 37,5 %. (Pluskalová, 2010) Další výsledky nám přináší šetření Fouska (2009) – *Pracovní spokojenost a stres u policistů* (studujících na VPŠ MV Pardubice). Položku nedostatečné sociální a existenční jistoty hodnotili probandi v daném výzkumu vysokou mírou stresu v 52,25 %. Ve výzkumu, který uskutečnil policejní Zdravotnický ústav v Brně a kterého se zúčastnilo více než 1 100 policistů a policistek z různých složek policie na jižní Moravě, se zjistilo, že zátěžový faktor nadbytečná administrativa dominuje napříč všemi pracovišti. (Troníček, 2008)

Výsledky řadových policistů v hodnocení míry stresu v rámci situací a činností spojených s povoláním policisty vyšly vyšší než u policistů ZJ a ÚRN. Řadoví policisté tedy pociťují vyšší míru stresu v rámci výkonu povolání než policisté ZJ a ÚRN. Vysvětlujeme si to tím, že policisté ZJ a ÚRN mají lepší podmínky pro výkon své práce. Správné zázemí a výbava jsou nutností pro zvládnutí úkolů, které plní, a proto není možné na nich příliš šetřit. U řadových policistů už je situace o něco horší a jejich možné výdaje se neustále snižují na tu nejnižší možnou úroveň. Navíc jejich výcvik a pravidelná průprava není schopna je připravit tak, jako je tomu u policistů ZJ a ÚRN, kteří jsou mnohem lépe vycvičeni k zvládnutí stresových situací, což je podmínkou jejich práce.

Je nutno podotknout, že většina odpovědí u řadových policistů (49,38 %) se pohybovala v průměrných hodnotách neboli v oblasti střední míry stresu. Takové hodnocení může být důsledkem středové tendence. Většina odpovědí u policistů ZJ a ÚRN (50,38 %) se pak pohybovala v nízkých hodnotách neboli v oblasti nízké míry stresu. Zde se mohl projevit důsledek stereotypu „tvrdého policisty“ („tough cop“), tedy že mají tendenci nepřipouštět si žádné problémy a být za každou cenu alespoň v očích ostatních tím „tvrdým“ policistou, kterého nic nerozhodí. (Čírtková, 2006; Charoen, 1999)

Další výsledky nám pak přineslo srovnání výsledků z dotazníku SUPOS – 7 a dotazníku IPSS. U řadových policistů s mírou vnímání stresu v rámci povolání pozitivně korelují komponenty S (sklíčenost), N (nepokoj), U (úzkostné očekávání), D (depresivita) a hodnota sumy SUPOS (čím vyšší hodnota, tím horší psychický stav). Čím více tedy jedinec vnímá stres v povolání, tím více pociťuje i sklíčenost, psychický nepokoj, úzkostné očekávání, depresivní pocity a zhoršuje se u něj psychický stav. U policistů ZJ a ÚRN jsme pak zjistili pozitivní korelaci mezi mírou stresu vnímanou v povolání s komponentou N (psychický nepokoj).

Je zajímavé, že u řadových policistů souvisí horší psychický stav s vyšším vnímáním stresu v rámci výkonu běžných činností. Samozřejmě to platí i naopak, čím vyšší je vnímán stres při výkonu policejní práce, tím horší je subjektivně vnímán vlastní psychický stav. Podobnou situaci jsme předpokládali i u policistů ze speciálních jednotek. To se nám však nepotvrdilo. Nepodařilo se nám objevit souvislost mezi mírou subjektivně vnímané psychické zátěže a výší vnímání stresu. Za tímto výsledkem stojí pravděpodobně rozdílná pracovní náplň obou souborů. Pracovní náplň u policistů ze speciálních jednotek je odlišná od policistů řadových. To, co je pro řadového policistu „běžným chlebem“ – papírování, konflikty s občany, nedostatečné pravomoci atd. A na co byl zaměřen náš dotazník, je pro policistu ze speciálních jednotek spíše okrajovou záležitostí. Proto na něj „běžné pracovní činnosti“ nemají až takový vliv, aby více působily na jeho psychický stav. Co se týče ostatních komponent a korelací, u řadových policistů byla zjištěna korelace věku s vnímáním subjektivních potíží. Tento vzájemný vztah je předpokladatelný. S vyšším věkem obvykle roste i míra vnímání subjektivních potíží. U policistů ZJ a ÚRN se toto nepotvrdilo. Myslíme si, že je to proto, že policisté ZJ a ÚRN téměř denně trénují techniku i taktiku boje, mají pravidelné

hodiny nejrůznějšího cvičení, sebeobrany a střelby. Proto se neustále udržují v dobré fyzické kondici.

U řadových policistů byl dále zjištěn vztah mezi senioritou a pocitem sklíčenosti. U policistů ZJ ÚRN nic takového prokázáno nebylo. Je možné, že dané zjištění souvisí s neustále se zhoršujícím stavem u policie. Obavy z budoucnosti, strach o práci a o existenční jistoty mohou být příčinou vzrůstajících pocitů sklíčenosti.

Nakonec byla u obou souborů prokázána korelace mezi subjektivním vnímáním potíží a celkovou sumou SUPOS (horší psychický stav). Je normální, že s horším psychickým stavem roste i míra vnímání subjektivních potíží.

Pro relevantnější výsledky by bylo nutné provést rozsáhlejší šetření, které však nebylo možné provést v rozsahu našeho výzkumu. I tak si ale myslíme, že námi zkoumaný vzorek je poměrně velký a široký (policisté zařazení do souboru jsou z různých oddělení a z různých částí republiky). Tudíž výsledky můžeme považovat za dostatečně ilustrativní a výmluvné.

Za hlavní chybu, kterou může být náš výzkum zatížen, považujeme fakt, že v dnešní době v souvislosti se strachem o místo v rámci snahy o snižování stavů u policie, mohou mít policisté strach z vyjadřování se ke svému povolání. Policisté mohli pociťovat obavy z toho, že se výsledky jejich dotazníku dostanou do rukou nadřízených (i když byli všichni ujištěni, pro jaké účely dané výsledky slouží) a že by je to mohlo poškodit. Proto mohli mít někteří probandi zařazení do výzkumu tendenci hodnotit situace mírněji, než je ve skutečnosti vnímají, a to z obavy, aby nějakým způsobem neukázali strach, či dokonce slabost. Toto podezření vychází především z osobní zkušenosti, kdy se podobné náznaky několikrát objevily. Navíc, policisté (především pak ti ze ZJ a ÚRN) často vyplňují různé psychologické testy a dotazníky, z čehož může pramenit případná nedůvěra a opatrnost.

## ZÁVĚR

Danou problematiku stresu považujeme za velmi důležitou a hodnou dalšího výzkumu. Důležitější než výzkum je však to, aby byly získané poznatky aplikovány i ve skutečnosti, samozřejmě s ohledem na možnosti dnešní doby a na to, aby byly zachovány všechny předpisy a dodržován zákon. Položky, které jsou pro policisty velkým stresovým faktorem jako např. neodpovídající služební příjem či nedostatek sociálních jistot, jsou položkami, které dnes působí na velkou část obyvatelstva a jen tak se pravděpodobně nezmění. Na odstranění těchto stresorů by se musela změnit celková situace v ČR a to se rozhodně nestane přes noc. S čím by se ale rozhodně dalo něco dělat, je nadměrná zatíženost administrací. V dnešní době všude přibývá různých papírů či hlášení, které musí lidé v zaměstnání vyplňovat. Administrace je samozřejmě užitečná a slouží především ke kontrole celého systému. Bylo by však dobré pokusit se ji spíše snižovat než naopak. Pomohlo by také, kdyby nedocházelo k neustálým změnám, na které si policisté často ani nemají šanci zvyknout. Pokrok je samozřejmě nutný i v této oblasti, je však důležité se zamyslet nad tím, zda zde neustálý „pokrok“ a změny nejsou spíše na škodu, než aby něčemu prospívaly.

## LITERATURA

- Atkinson, L. R. (2003). Psychologie. Praha: Portál.  
Baštecká, B, Goldmann, P. (2001). Základy klinické psychologie. Praha: Portál.  
Buchtela, T. (2010). Zásahová jednotka Policie ČR. Dostupné 25. 1. 2012 na WWW: <http://tomas-buchtela.blog.cz/1005/zasahova-jednotka-hl-m-prahy>

- Čírtková, L. (2006). *Policejní psychologie*. Plzeň: Aleš Čeněk.
- Fousek, L. (2009). *Pracovní spokojenost a stres u policistů. Psychologie v bezpečnostních sborech (sborník prací). Oddělení psychologie OPe MV ČR. Praha: Themis.*
- Guy E., et al. (2010). „Sense of coherence and socio-demographic characteristics predicting posttraumatic stress symptoms and recovery in the aftermath of the Second Lebanon War.“ *Anxiety, Stress & Coping* 23, no. 2 (March 2010): 139–152. SPORTDiscus with Full Text, EBSCOhost (accessed January 12, 2012). Získáno z <http://web.ebscohost.com/ehost/pdfviewer/pdfviewer?vid=26&hid=105&sid=9cad3e63-6790-4a42-a4b3-8247c618b13a%40sessionmgr112>.
- Hošek, V. (1999). *Psychologie odolnosti*. Praha: Nakladatelství Univerzity Karlovy – Karolinum.
- Houdek, M. (2011). *Střelecká příprava policistů v České republice – střelecké polohy a pádové techniky se zbraní*. Brno. Nepublikovaná bakalářská práce. Masarykova univerzita, Fakulta sportovních studií.
- Charoen, P. P. (1999). *Officer involved shooting: The emotional impact and the the effective coping strategies*. University of Nevada Las Vegas. Získáno z <http://digitalcommons.library.unlv.edu/cgi/viewcontent.cgi?article=1310&context=thesesdissertations>.
- Karimi R., Alipour, F. (2011). „Reduce Job stress in Organizations: Role of Locus of Control.“ *International Journal Of Business & Social Science* 2, no. 18 (October 2011): 232–239. Business Source Complete, EBSCOhost (accessed January 12, 2012). Získáno z <http://web.ebscohost.com/ehost/pdfviewer/pdfviewer?vid=29&hid=105&sid=9cad3e63-6790-4a42-a4b3-8247c618b13a%40sessionmgr112>
- Matoušek, O. (2003). *Metody a řízení sociální práce*. Praha: Portál.
- Matušinec, M. (2011). *Zvládání stresu a jeho koreláty*. Olomouc. Nepublikovaná magisterská diplomová práce.
- Mikšík, O. (1993). *Dotazník zaměřený na psychický stav*. Praha: Progress.
- Neufeld, R. W. J. (1982) (ed.). *Psychological Stress and Psychopathology*. McGraw – Hill Book Company.
- Patterson, G. T. (2009). „Mental Stress and Workers’ Compensation Claims among Police Officers.“ *Journal Of Workplace Rights* 14, no. 4 (October 2009): 441–455. Business Source Complete, EBSCOhost (accessed January 31, 2012). Získáno z <http://web.ebscohost.com/ehost/pdfviewer/pdfviewer?vid=9&hid=104&sid=e722d578-2c22-4614-84f3-f706fc026ca7%40sessionmgr104>.
- Pluskalová, V. (2010). *Stres u policejních potápěčů*. Olomouc. Nepublikovaná diplomová práce. Univerzita Palackého.
- Policie ČR – oficiální stránky: Získáno z <http://www.policie.cz/default.aspx>.
- Praško, J. (2003). *Jak se zbavit napětí, stresu a úzkosti*. Praha: Grada.
- Sager, J. K. (1991). „Type A Behavior Pattern (TABP) Among Salespeople And Its Relationship to Job Stress.“ *Journal Of Personal Selling & Sales Management* 11, no. 2 (Spring 91 1991): 1. Business Source Complete, EBSCOhost (accessed January 12, 2012). Získáno z <http://web.ebscohost.com/ehost/pdfviewer/pdfviewer?vid=12&hid=112&sid=9cad3e63-6790-4a42-a4b3-8247c618b13a%40sessionmgr112>.
- Salvet, L. (2011). *Kriminalita policistů ČR*. Praha: Linde, a.s.
- Stehlík, E. a kol. (2011). *URNA. 30 let policejní protiteroristické jednotky*. Praha: Martin Vaňourek, vydavatelství a nakladatelství.
- Steiner, J. (2010). *Stresové faktory v práci příslušníků Zásahové jednotky*. Brno. Nepublikovaná magisterská diplomová práce. Masarykova univerzita. Fakulta sportovních studií. Katedra společenských věd ve sportu.

- Švingalová, D. (2006). Stres a „vyhoření“ u profesionálů pracujících s lidmi. Liberec. Technická univerzita v Liberci, fakulta pedagogická, katedra sociálních studií a speciální pedagogiky.
- Troníček, J. (2008). Policisty stresuje víc papírování než zločin, tvrdí průzkum. Získáno z <http://www.novinky.cz/krimi/153335-policisty-stresuje-vic-papirovani-nez-zlocin-tvrdi-pruzkum.html?ref=stalo-se>.
- Vokuš, J. (2010). Policie České republiky. Praha: tiskárna Ministerstva vnitra. Policejní prezidium České republiky.
- Weisgarber, P. Problémy Policie České republiky prizmatem sociologických metod v modelovém území okresu Prostějov. Získáno z [http://web.fame.utb.cz/cs/docs/Weisgarber\\_Petr.pdf](http://web.fame.utb.cz/cs/docs/Weisgarber_Petr.pdf).
- Zásahové jednotky. Získáno z <http://www.zasahovejednotky.wbs.cz/Dalsi-ZJ.html>.